



[Firmanavn]

Tillæg til spildevandsvejledningen: kommunernes planlægning for terrænnært grundvand

[Dokumentets undertitel]

Miljøstyrelsen

[Dato]

Indholdsfortegnelse

1. Indledning	2
2. Baggrund for reglerne om terrænnært grundvand og deres afgrænsning	4
3. Begreber og definitioner	6
3.1. Operationalisering af udvalgte begreber	7
4. Vejledning til fastlæggelse af områder med terrænnært grundvand i kommunalbestyrelsens spildevandsplan	9
4.1. Indledning: lovkrav	9
4.2. Kommunalbestyrelsens fastlæggelse af områder i spildevandsplanen	10
4.2.1 Nationale data og lokal viden og data	10
4.2.2. Miljøstyrelsens vejledning til kommunernes fastlæggelsesproces af områder – trin for trin vha. KAMP, HIP og lokale data	12
4.2.3. Områder som ikke må fastlægges	17
4.2.4. Høring og borgerinddragelse	19
4.2.5. Ajourføring, herunder udtagelse af områder	20
4.2.6. Oplysninger i spildevandsplanen	21
4.2.7. Spildevandsforsyningsselskabernes forsyningspligt til håndtering af terrænnært grundvand	23

1. Indledning

Denne vejledning omhandler kommunalbestyrelsens planlægning for terrænnært grundvand. Vejledningen tager udgangspunkt i lov om miljøbeskyttelse og de ændringer, der er gennemført med Lov om ændring af lov om miljøbeskyttelse, lov om vandforsyning m.v., lov om betalingsregler for spildevandsforsyningsselskaber m.v. og vandsektorloven (Spildevandsforsyningsselskabernes håndtering af terrænnært grundvand ved grundvandssænkende foranstaltninger og takstfinansiering heraf, og ændrede regler om tilladelse til bortledning eller anden sænkning af grundvand), jf. lov nr. 742 af 20. juni 2025 (kaldet miljøbeskyttelsesloven) og Bekendtgørelse om spildevandsplanen og spildevandstilladelser m.v. efter miljøbeskyttelseslovens kapitel 3 og 4, jf. bekendtgørelse nr. 866 af 20. juni 2025. (kaldet spildevandsbekendtgørelsen).

Vejledningen er et selvstændigt supplement til den allerede eksisterende spildevandsvejledning, nr. 28, juni 2018 [\[LINK\]](#), og vedrører kun reglerne for terrænnært grundvand.

Reglerne om terrænnært grundvand er trådt i kraft den 1. juli 2025 og regulerer spildevandsplanernes indhold i forhold til terrænnært grundvand, og hvordan kommunalbestyrelsen i spildevandsplanen skal fastlægge områder, inden for eksisterende eller planlagte regnvandskloakerede områder, hvor terrænnært grundvand medfører en fare for oversvømmelse af infrastruktur og bygninger eller for uønsket indsigvning i spildevandsanlæg, der tilhører spildevandsforsyningsselskaber, jf. nærmere herom i afsnit 4.2., samt fristerne herfor. Reglerne vedrører endvidere de områder, som kommunalbestyrelsen ikke må fastlægge i spildevandsplanen ved planlægning for terrænnært grundvand.

Vejledningen omfatter kun reglerne på Miljø- og Ligestillingsministeriets område og omfatter dermed ikke reglerne på Klima-, Energi- og Forsyningsministeriets område.

Vejledningen er alene retningsgivende, for fortolkning af lovgivningen, idet lov og bekendtgørelse har forrang ved tvivl om gældende ret. Vejledningen er derfor ikke bindende. Det er domstolene, der er kompetent myndighed, når det gælder den endelige fortolkning af reglerne og afgørelse af enkeltsager. Da der er tale om ny regulering for så vidt angår terrænnært grundvand, er der endnu ikke hverken administrativ praksis eller domspraksis på området, som kan medtages i vejledningen.

Vejledningen henvender sig først og fremmest til kommuner, men også spildevandsforsyningsselskaber og andre interessenter vil kunne have interesse for dens indhold.

Der vil være en elektronisk udgave af vejledningen på Miljøstyrelsens hjemmeside, og vejledningen vil også være tilgængelig på retsinfo.dk.

Af øvrig regulering om spildevandsforsyningsselskabernes håndtering af terrænnært grundvand i regnvandskloakerede områder, hvoraf dele hører under Klima-, Forsynings- og Energiministeriet, kan nævnes:

- Bekendtgørelse om spildevandsforsyningsselskabers omkostninger til klimatilpasning i forhold til tag- og overfladevand, projekter vedrørende terrænnært grundvand og projekter uden for selskabernes egne spildevandsanlæg og med andre parter i øvrigt (kaldet omkostningsbekendtgørelsen)
- Bekendtgørelse om økonomiske rammer for vandselskaber (kaldet ØR-bekendtgørelsen)
- Bekendtgørelse om vandselskabers deltagelse i tilknyttet virksomhed.
- Bekendtgørelse om vandselskabers anmeldelse og indberetning af visse oplysninger til Vandsektortilsynet
- Bekendtgørelse om vandindvinding og vandforsyning

Hvad angår den økonomiske regulering af spildevandsforsyningsselskaberne henvises til Energistyrelsens vejledninger herom.

2. Baggrund for reglerne om terrænnært grundvand og deres afgrænsning

Terrænnært grundvand giver problemer med vand i bygningsfundamenter og kældre, underminering af infrastruktur og forsumpning af arealer. Desuden udgør terrænnært grundvand en udfordring for spildevandsforsyningsselskaberne, fordi terrænnært grundvand utilsigtet siver ind i selskabernes utætte kloakledninger m.v.

Indtil 1. juli 2025 var den enkelte grundejer selv ansvarlig for at håndtere og finansiere forebyggelse og udbedring af skader fra terrænnært grundvand gennem individuelle løsninger.

Med regelændringerne pr. 1. juli 2025 (jf. lov nr. 742 af 20. juni 2025) er der etableret en lovgivningsmæssig ramme for kommunalbestyrelsernes planlægning og spildevandsforsyningsselskabernes kollektive håndtering af terrænnært grundvand i det omfang det er samfundsøkonomisk hensigtsmæssigt.

De nye regler i miljøbeskyttelsesloven og spildevandsbekendtgørelsen omhandler kommunalbestyrelsens forpligtelser som følger heraf, som ansvarlig myndighed for planlægningen ift. terrænnært grundvand. Kommunalbestyrelsen skal således i spildevandsplanen fastlægge områder inden for eksisterende eller planlagte kloakerede områder til håndtering af tag- og overfladevand (regnvand), hvor terrænnært grundvand medfører en fare for oversvømmelse af infrastruktur og bygninger eller for utilsigtet indsivning i spildevandsanlæg tilhørende spildevandsforsyningsselskaberne. Kommunalbestyrelsernes forpligtelse er afgrænset på den måde, at kommunalbestyrelserne kun må fastlægge områder i spildevandsplanen inden for områder, hvor der allerede er kloakeret eller planlægges kloakeret for tag- og overfladevand.

Der må ikke fastlægges områder i spildevandsplanen, som efter den 1. juli 2025 i en lokalplan er udlagt til enten overførsel fra landzone til byzone eller byudvikling i byzone, der kræver nyanlæggelse af et ledningsnet til spildevand. Desuden gælder det også områder, som på tidspunktet for lokalplanens vedtagelse var omfattet af planlovens regler om retningslinjer for udpegning og etablering af afværgeforanstaltninger på grund af fare for oversvømmelse fra terrænnært grundvand.

Der må heller ikke fastlægges områder, hvor det utvivlsomt ikke vil være samfundsøkonomisk hensigtsmæssigt at forsyne området med grundvandssænkende foranstaltninger. Det kan fx være hvis bygningsmassen er geografisk spredt.

Det er vigtigt at bemærke, at skaderne ved oversvømmelse af de områder som fastlægges, skal være fra terrænnært grundvand. Oversvømmelser fra kyst, vandløb og søer, og oversvømmelser fra tag- og

overfladevand (regnvand), er ikke omfattet af begrebet terrænnært grundvand, da disse vandstrømme udgøres af overfladevand. I det omfang det er muligt at identificere, at faren for oversvømmelse er forårsaget af indsvivende havvand, vil der heller ikke være tale om terrænnært grundvand.

De nye regler afgrænser, at det udelukkende er det terrænnære grundvand, der håndteres af spildevandsforsyningsselskaberne og afledes via selskabernes spildevandsanlæg og ledningsnet, der betragtes som spildevand. Det vil sige at det terrænnære grundvand der ikke håndteres af spildevandsforsyningsselskaber, og som fx afledes via dræn stadig vil skulle håndteres efter vandløbslovens regulering som hidtil.

UDKAST

3. Begreber og definitioner

Det følgende er en gennemgang af en række begreber, som anvendes i reguleringen af terrænnært grundvand. Se hertil lovbemærkningerne til lov nr. 742 af 20. juni 2025, hvorfra definitionerne bl.a. kommer.

- a. **Terrænnært grundvand:** I denne sammenhæng forstås det vand, som står under terræn og som medfører en fare for oversvømmelse af infrastruktur og bygninger eller for uønsket indsivning i spildevandsanlæg. Terrænnært grundvand omfatter ikke eventuelle oversvømmelser fra kyst, vandløb og søer, og oversvømmelser fra tag- og overfladevand (regnvand). I det omfang, at det er muligt at identificere, at faren for oversvømmelse af infrastruktur og bygninger eller for uønsket vand i spildevandsanlæg er forårsaget af indsivende havvand, vil der heller ikke være tale om terrænnært grundvand.
- b. **Grundvandssænkende foranstaltninger:** Herved forstås foranstaltninger, som har en generel grundvandssænkende effekt på det terrænnære grundvand i et område, der er fastlagt i spildevandsplanen. Det kan f.eks. være anlæg af grøfter, dræn eller en 3. ledning til afledning af det terrænnære grundvand eller lignende med det formål at lede vandet væk fra området. Grundvandssænkning kan f.eks. også ske via grundvandsboringer, hvor grundvand pumpes op og ledes væk.
- c. **Fare for oversvømmelse (fra terrænnært grundvand) af infrastruktur og bygninger:** Herved forstås, at terrænnært grundvand står i et niveau, som vil kunne forårsage skader både over og under terræn på f.eks. vejkanter, broer, kældre og bygningsfundamenter.
- d. **Fare for uønsket indsivning (af terrænnært grundvand i spildevandsanlæg tilhørende spildevandsforsyningsselskaber):** Herved forstås, at spildevandsforsyningsselskabet har konstateret eller vil kunne konstatere uønsket vand i selskabets ledninger og renseanlæg.
- e. **Kloakerede områder (eksisterende eller planlagte) til håndtering af tag- og overfladevand:** Herved forstås, at tag- og overfladevand (regnvand) håndteres af spildevandsforsyningsselskabet i enten fælles kloakledninger (dvs. spildevand og regnvand afledes i samme ledningsnet) eller separate kloakledninger (dvs. spildevand og regnvand afledes i hver deres ledningsnet).

De kloakerede områder kan enten være eksisterende i spildevandsplanen, hvor spildevandsforsyningsselskabet har gennemført kloakering eller planlagt kloakeret i spildevandsplanen.
- f. **Fastlæggelse af områder:** Herved forstås kommunalbestyrelsens konkrete vurdering af områder, hvor relevante kortlægninger, data m.v. viser, at der er sandsynlighed for, at terrænnært grundvand vil kunne medføre en fare for oversvømmelse af infrastruktur og

bygninger eller for uønsket indsivning i spildevandsanlæg, der tilhører spildevandsforsyningsselskaber og derfor skal fremgå af spildevandsplanen.

- g. **Nationale data:** Herved forstås de til enhver tid offentlige tilgængelige kortlægninger og data, der skal lægges til grund i forbindelse med kommunalbestyrelsens fastlæggelse af områder til håndtering af terrænnært grundvand. Disse kortlægninger og data kan rekvireres på KAMP - Klimatilpasning- og Arealanvendelsesværktøj til Miljø- og Planmedarbejdere og HIP - Hydrologisk Informations- og Prognosesystem, jf. § 7 i spildevandsbekendtgørelsen.
- h. **Lokal viden og data:** Herved forstås en ikke udtømmende liste af data og datakilder, der skal supplere de nationale datasæt, hvis sådan viden og data foreligger, og i det omfang det kvalificerer en kommunal fastlæggelse af områder, jf. § 7 i spildevandsbekendtgørelsen.

3.1. Operationalisering af udvalgte begreber

I forhold til foregående afsnit, der indeholder definitioner af en række begreber, indeholder dette afsnit en operationalisering af nogle udvalgte begreber for at udfolde begreberne særligt med henblik på, hvordan begreberne skal anvendes i praksis.

Terrænnært grundvand: I praksis vil det være relevant at forholde sig til det grundvand, som befinder sig i de øverste jordlag i en højde, hvor det i kortere eller længere perioder ligger tæt ved eller når op til terræn (jordoverfladen). Herved forstås det første frie grundvandsspejl, som man støder på fra oven. Der findes ingen fast grænse, men i praksis bliver grundvand generelt anset som "terrænnært", hvis det står mindre end 1 meter under terræn – især ved længerevarende høj grundvandsstand.



Figur 1 placering af det terrænnære grundvand i forhold til hhv. det sekundære og primære grundvandsspejl¹

Terrænnært grundvand som står tæt på terræn i visse områder inden for de kloakerede områder vil have en forureningskarakter, fordi den terrænnære del af jordbunden kan indeholde forurenede stoffer fra aktiviteter på overfladen. Det terrænnære grundvand i disse områder kan derfor sidestilles med tag- og overfladevand (regnvand), som er en særlig kategori af spildevand. Sammensætningen af terrænnært grundvand fraviger derfor ikke væsentligt fra det vand, som er direkte omfattet af definitionen af spildevand i spildevandsbekendtgørelsen, jf. spildevandsbekendtgørelsens § 3, nr. 1 og 3.

Uønsket indsivning (af terrænnært grundvand i spildevandsanlæg tilhørende spildevandsforsyningsselskaber): I praksis benævnes uønsket vand eller indsivning også for uvedkommende vand. Denne utilsigtede vandtilstrømning øger belastningen på renseanlæggene og kan føre til tekniske og miljømæssige problemer såsom øget risiko for overløb til recipienter pga. kapacitetsudfordringer, forhøjede merudgifter f.eks. i form af højere energiforbrug på renseanlæggene mv.

Nationale data: her refereres der til data fra KAMP og HIP, som er baseret på GEUS' Nationale Hydrologiske Model (DK-Modellen). Dog vil det nationale datagrundlag i nogle områder ikke være tilstrækkeligt til fastlæggelse af områder til håndtering af terrænnært grundvand, da der er begrænsninger i kvaliteten af de nationale data. Derfor vil der være områder, hvor det ikke vil være tilstrækkeligt udelukkende at anvende nationale datasæt til en kvalificeret fastlæggelse af områder for terrænnært grundvand.

Lokal viden og data: Supplerer nationale data, hvor sådanne oplysninger foreligger for at danne et mere retvisende billede af de lokale grundvandsforhold i kommunen. Lokale data kan f.eks. være lokale grundvandspejlinger, grundvandsmonitorering, stedbestede skadepåvirkninger, herunder medarbejdernes konstateringer og henvendelser til kommune og spildevandsforsyningsselskab, hydrologiske data og modeller, lokal viden om grundvandsindvinding samt eventuelle ændringer i indvindingerne, mv.

¹ Kilde: Terrænnært grundvand i danske byer. Eksempelsamling – problemer, årsager og løsninger? Udarbejdet til Realdania af WSP, Smith innovation, Teknologisk Institut og Lundgrens, på baggrund af netværket Grundvand+ samt yderligere partnere.

4. Vejledning til fastlæggelse af områder med terrænnært grundvand i kommunalbestyrelsens spildevandsplan

4.1. Indledning: lovkrav

Dette hovedafsnit beskriver den kommunale planlægningsproces i forbindelse med fastlæggelse af områder, hvor terrænnært grundvand medfører en fare for oversvømmelse, jf. miljøbeskyttelseslovens § 32, stk. 2, og spildevandsbekendtgørelsen. Der sondres i den forbindelse mellem:

- **Lovkrav:** Vejledningens *SKAL*-opgaver, som har hjemmel i miljøbeskyttelsesloven og spildevandsbekendtgørelsen og er juridisk bindende for kommunalbestyrelsen, dvs. indholdskrav til spildevandsplanen (miljøbeskyttelseslovens § 32, stk. 2, og spildevandsbekendtgørelsens §§ 4 og 6), krav om dataanvendelse (spildevandsbekendtgørelsens § 7), fastlæggelseskriterier (spildevandsbekendtgørelsens § 8) og tidsfrister og ajourføring (spildevandsbekendtgørelsens § 9).
 - Der skelnes mellem:
 - **Processuelle krav**, der handler om *hvordan* kommunalbestyrelsen og spildevandsforsyningsselskabet skal samarbejde, anvende data og følge en systematisk metode i planlægningen samt mulighed for påbud, hvis selskabet ikke overholder kravene.
 - **Indholdsmæssige krav**, der angår *hvilke oplysninger og vurderinger*, der konkret skal fremgå af spildevandsplanen, herunder den geografiske afgrænsning, foranstaltningernes karakter og dokumentation for grundlaget.
- **Forslag til den gode planlægningsproces:** Vejledningens *KAN*-opgaver, som understøtter en effektiv og helhedsorienteret proces, men som ikke er juridisk bindende. Disse forslag omfatter hvordan KAMP og HIP kan anvendes i forbindelse med fastlæggelse af områder, der er udfordret af terrænnært grundvand, indhentning og udarbejdelse af lokale data.

Det følger af miljøbeskyttelsesloven, at der er bindende krav til fastlæggelsen af områder med terrænnært grundvand i spildevandsplanen, og det følger af spildevandsbekendtgørelsen at disse krav skal baseres på nationale data og modeller i KAMP og HIP og lokal data og viden, hvis kommunalbestyrelsen har sådanne oplysninger. De processuelle og indholdsmæssige lovkrav samt forslag til samarbejdsmodeller m.v. har således samlet set til hensigt at sikre gennemsigtighed, ensartethed og faglig kvalitet i

kommunalbestyrelsens arbejde med at fastlægge områder, der er i fare for oversvømmelse fra terrænnært grundvand. Dette gennemgås i det følgende afsnit.

4.2. Kommunalbestyrelsens fastlæggelse af områder i spildevandsplanen

Ifølge § 32, stk. 2, i miljøbeskyttelsesloven fastlægger kommunalbestyrelsen områder i spildevandsplanen inden for eksisterende eller planlagte kloakerede områder til håndtering af tag- og overfladevand, hvor terrænnært grundvand medfører en fare for oversvømmelse af infrastruktur og bygninger eller for uønsket indsivning i spildevandsanlæg, tilhørende spildevandsforsyningsselskaber, der er omfattet af § 2, stk. 1, i vandsektorloven. Ifølge § 6, nr. 1, i spildevandsbekendtgørelsen, skal den geografiske afgrænsning, af de områder som kommunalbestyrelsen fastlægger, fremgå af spildevandsplanen. I § 7 i spildevandsbekendtgørelsen uddybes det hvilke kortlægninger, data og viden som kommunalbestyrelsen skal anvende til fastlæggelsen af områderne. Fastlæggelsesprocessen er nærmere beskrevet i afsnit 4.2.1 og 4.2.2.

Miljøstyrelsen vil foreslå, at kommunalbestyrelsen i forbindelse med fastlæggelse af områder i spildevandsplanen, bl.a. som en hjælp i forhold til kommunikation med borgerne, angiver at det endnu ikke er afklaret, hvorvidt området skal forsynes med grundvandssænkende foranstaltninger, fx med benævnelsen "undersøgelsesområde". Det skyldes, at spildevandsforsyningsselskabet endnu ikke har foretaget de samfundsøkonomiske beregninger for områderne, og det derfor endnu er uvist, hvorvidt det er samfundsøkonomisk hensigtsmæssigt at forsyne områderne med grundvandssænkende foranstaltninger. Se afsnit 4.2.3.

Ifølge § 8 i spildevandsbekendtgørelsen fremgår det hvilke områder, som kommunalbestyrelsen ikke må fastlægge i spildevandsplanen, hvilket uddybes i afsnit 4.2.3. Det fremgår af § 9, hvilke frister, der gælder for kommunalbestyrelsens fastlæggelse af områder og ajourføring af spildevandsplanen, hvilket beskrives mere indgående i afsnit 4.2.5.

De områder med terrænnært grundvand, som kommunalbestyrelsen fastlægger kan optages i spildevandsplanen enten som tillæg eller revision af planen.

4.2.1 Nationale data og lokal viden og data

De lovgivningsmæssige rammer mht. kommunalbestyrelsens fastlæggelse af områder, hvor der er fare for oversvømmelser eller uønsket indsivning i spildevandsanlæg fra terrænnært grundvand oplistes i § 7 i spildevandsbekendtgørelsen, hvori det anføres, at kommunalbestyrelsen ved fastlæggelse af områder, jf. lov om miljøbeskyttelse § 32, stk. 2, skal lægge de til enhver tid offentlige tilgængelige kortlægninger

og data til grund, som kan rekvireres på KAMP - Klimatilpasning- og Arealanvendelsesværktøj til Miljø- og Planmedarbejdere (<https://kamp.klimatilpasning.dk>) og HIP - Hydrologisk Informations- og Prognosesystem (<https://hipdata.dk>), som er baseret på GEUS's Nationale Hydrologiske Model (DK-Modellen)².

Derudover skal kommunalbestyrelsen supplere nationale data med en ikke udtømmende liste af lokale data, hvor sådanne oplysninger foreligger. Det skyldes at det nationale datagrundlag i nogle områder ikke vil være tilstrækkeligt til fastlæggelse af områder til håndtering af terrænnært grundvand, da der er begrænsninger i kvaliteten af de nationale data. Den bedst tilgængelige viden om, hvor der er udfordringer med terrænnært grundvand vil således være nationale data suppleret med lokale data (f.eks. eksisterende lokale pejledata og grundvandsmodeller, medarbejdernes konstateringer og henvendelser til kommune og spildevandsforsyningsselskab). Spildevandsbekendtgørelsen indeholder derfor krav om, at kommunalbestyrelserne skal supplere data fra HIP og KAMP med lokal viden, hvis kommunalbestyrelserne er i besiddelse heraf. Ud fra KAMP og HIP samt de lokale data skal kommunalbestyrelsen foretage en konkret vurdering af, hvor terrænnært grundvand medfører en fare for oversvømmelse. Spildevandsbekendtgørelsen kræver dog, at kommunalbestyrelsen som minimum lægger den viden, som er tilgængelig i HIP og KAMP til grund for planlægningen. Angående data vedrørende grundvandet i KAMP og HIP så ligger der ikke nogen grundvandsdata i KAMP, som ikke også ligger i HIP. Dvs. disse data er synkroniseret. Derudover er KAMP bygget med et andet formål, som er mere selektivt omkring modelleringer baseret på datafortolkninger samt datafremstilling, hvorimod HIP er en mere omfangsrig udstilling af rådata f.eks. i form af boredata, vandkemi, beregning af klimascenarier, usikkerheder, samt hydrogeologiske data. Derfor er den lettest tilgængelige metode at starte analysen i KAMP mht. at undersøge områder, der er udfordret af terrænnært grundvand og supplere med HIP til f.eks. undersøgelse og sammenholdelse af lokale pejlinger af grundvandsspejlet med de nationale data for således at undersøge datakvaliteten ved de nationale data for det pågældende område, og hvorvidt der bør suppleres med lokale data.

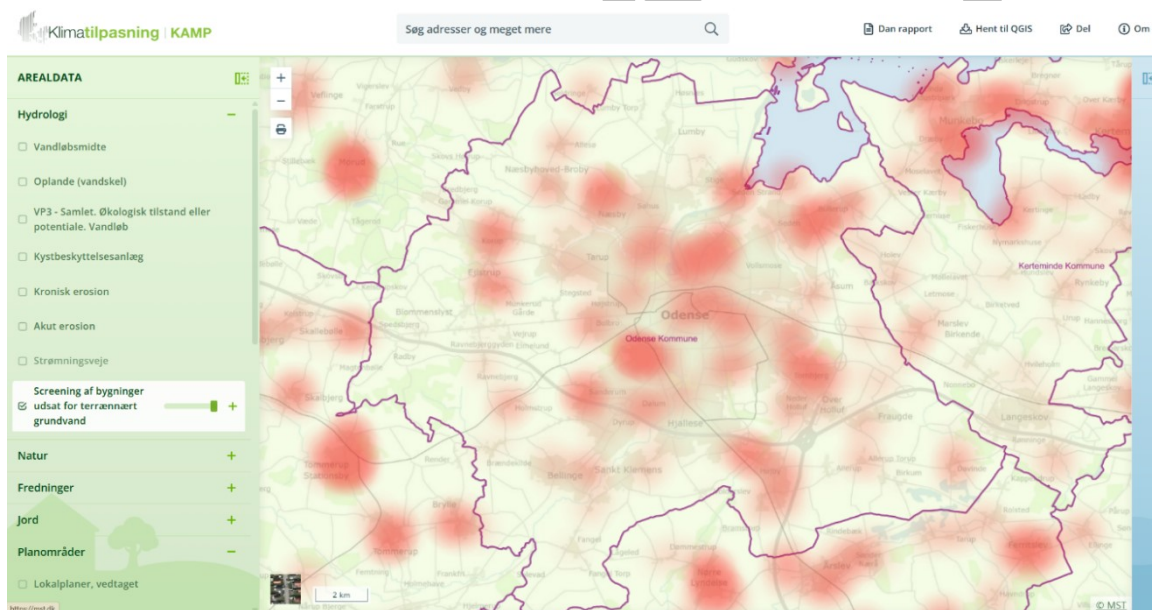
Kommunerne opfordres i den forbindelse til løbende at sikre indberetning af nye lokale bore- og pejledata til Jupiterdatabasen, således at de nationale data løbende opdateres og fortsat udgør et kvalificeret datagrundlag for kommunalbestyrelsernes fastlæggelse af områder.

² Se GEUS': Appendiks – Brug af KAMP og HIP til robust screening i forhold til højtstående grundvand
<https://www.kl.dk/media/kalpzw0/appendiks-til-kidmose-og-henriksen-2022.pdf>

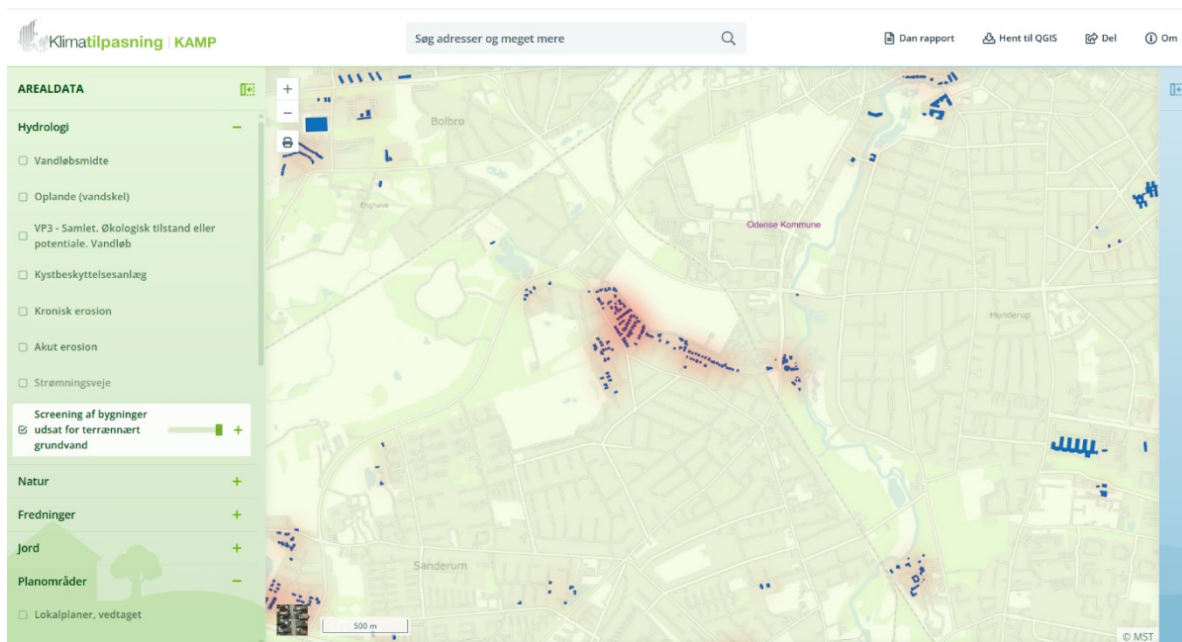
4.2.2. Miljøstyrelsens vejledning til kommunernes fastlæggelsesproces af områder – trin for trin vha. KAMP, HIP og lokale data

I forbindelse med kommunernes fastlæggelse af områder til håndtering af udfordringer med terrænnært grundvand foreslås det at følge denne 3-trinsmodel:

Trin 1: Kommunalbestyrelsen fastlægger områder, hvor der allerede eksisterer udfordringer med terrænnært hvilket gøres i KAMP ved at vælge "screening af bygninger udsat for terrænnært grundvand" i menuen til venstre (her er det samtidig f. eks muligt at afgrænse det viste kortdata på "Kommunegrænser" under "andet"). I figur 1 og 2 tages der udgangspunkt i screening af områder i Odense Kommune (figur 1), hvorefter et område er udvalgt til nærmere analyse (figur 2). Figur 1 viser således i et fjernt zoom områder med bygninger, som er i fare for at blive oversvømmet med terrænnært grundvand og figur 2 angiver, ved et tættere zoom direkte på kortet, hvilke bygninger i det pågældende område, der har mindre end 1m til grundvandet som beregnet for referenceperioden 1990-2019.

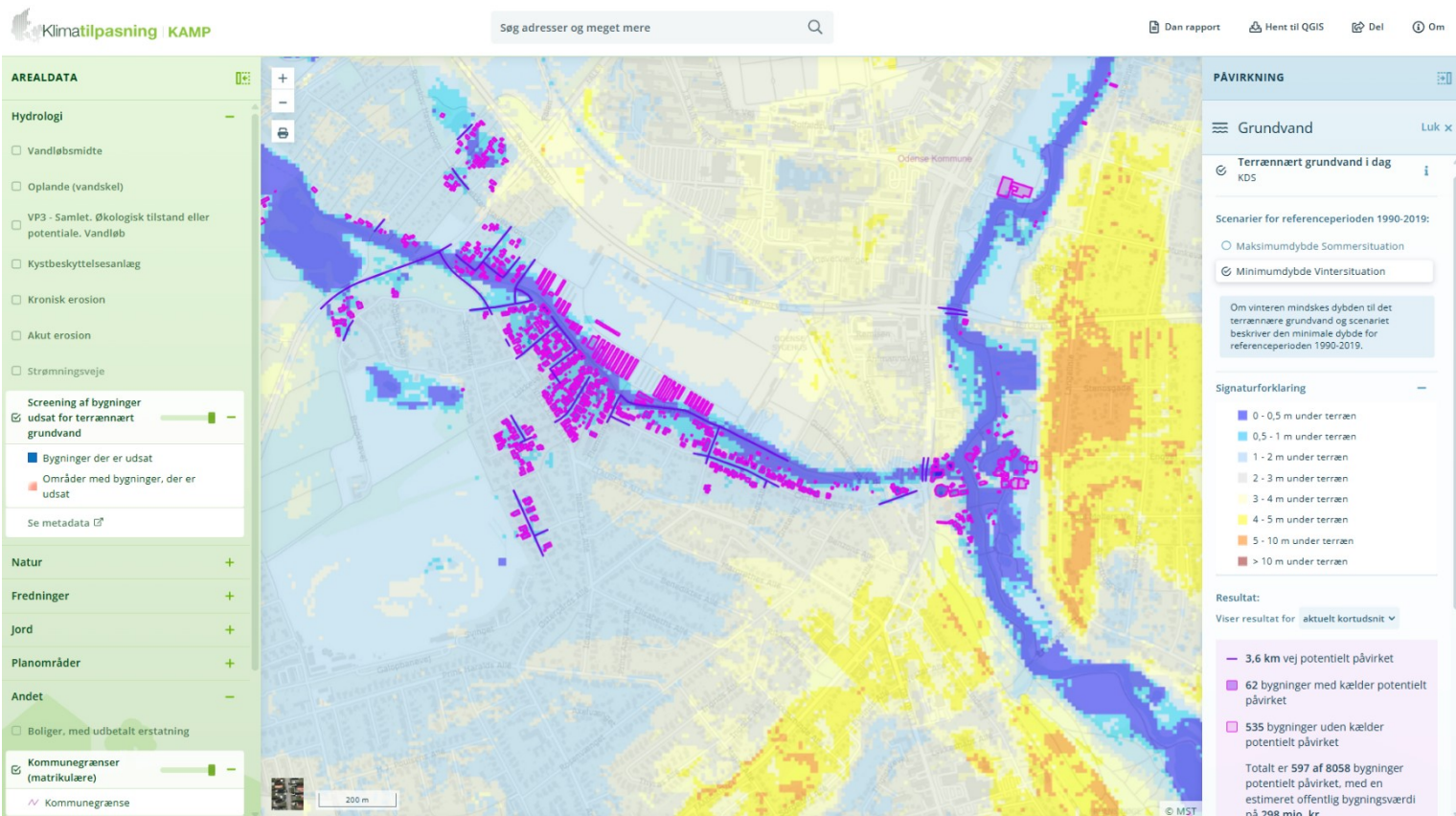


Figur 2: Screening for bygninger udsat for terrænnært grundvand i eksempel fra Odense Kommune (fjernt zoom)



Figur 2: Screening for bygninger udsat for terrænnært grundvand i eksempel fra Odense Kommune (zoomet ind til et undersøgelsesområde)

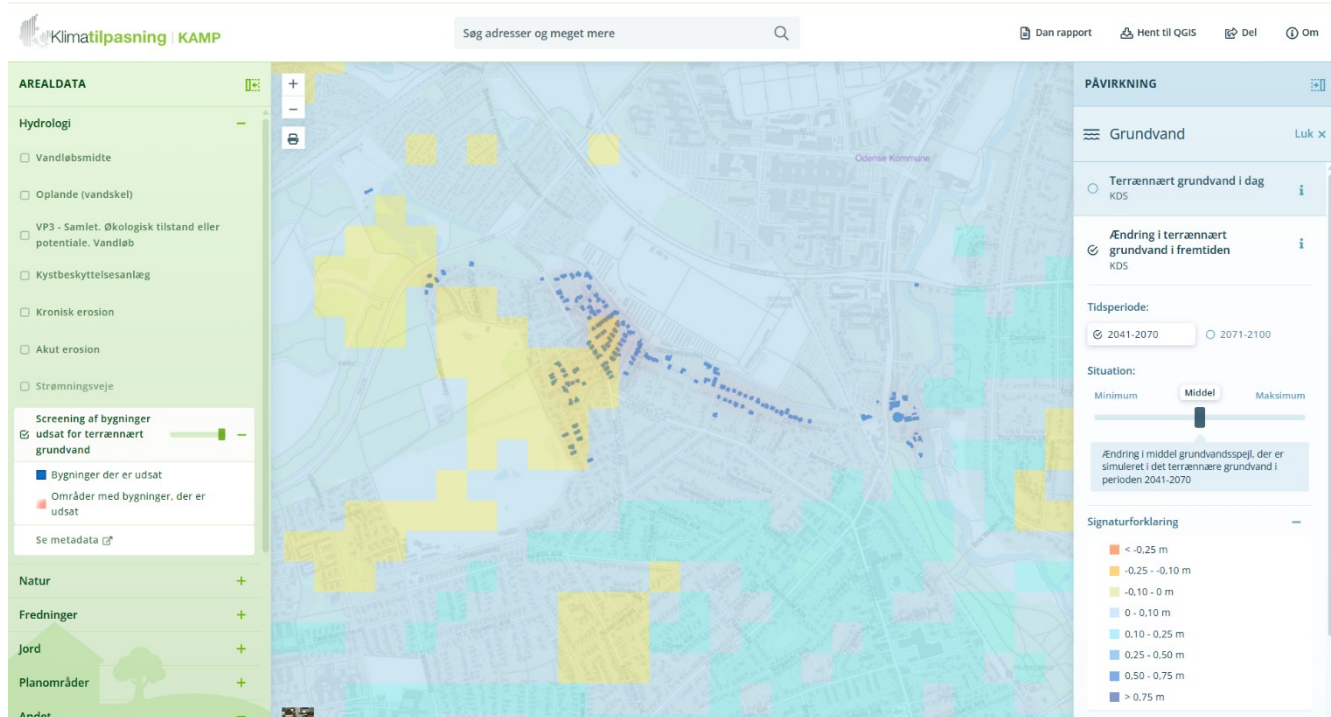
Herefter kan der tages udgangspunkt i minimumsdybden i en vintersituation i referenceperioden 1990-2019 til fastlæggelse af det pågældende område, hvilket er illustreret i figur 3, og ikke kortvarige ekstremhændelser, da en enkelt ekstremhændelse som oftest ikke giver et retvisende indtryk af de generelle udfordringer med terrænnært grundvand. På kortet i figur 3 er det eksempelvis angivet, hvor nært grundvandet står på terrænet, og samtidig er det estimerede skadesomfang beregnet ud fra den offentlige bygningsværdi af de ejendomme, der potentielt er påvirket, hvilket er anvendelige informationer i forbindelse med kommunalbestyrelsens fastlæggelse af områder.



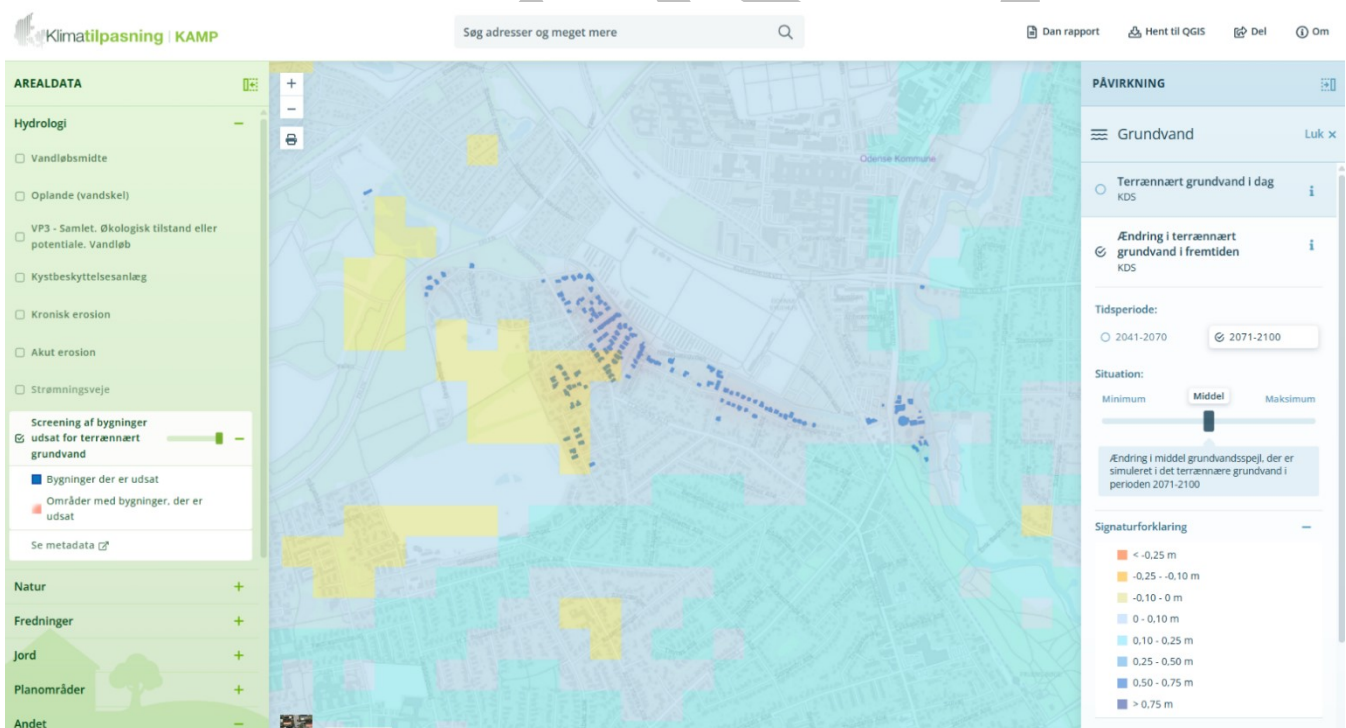
Figur 3: Terrænnært grundvand i dag i en vintersituation for referenceperioden 1990-2019 med estimerede skadespåvirkninger ud fra den offentlige bygningsværdi (zoomet ind på undersøgelsesområdet). Opløsningen af datasættet er på et 10 m grid, som er beregnet ved at modelberegninger i et 100 m grid er nedskaleret. Modelberegningerne tager ikke højde for lokale tiltag såsom grundvandssænkninger og dræning. I gennemsnit er den absolutte fejl opgjort til $\leq 1,2$ m, dvs. afvigelsen for hver enkelt celle potentielt kan være større end 1,2 m. De områder, hvor grundvandet vurderes at stå ≤ 1 m under terræn markeres bygninger og veje i kortet som potentielt påvirket.

Trin 2: Hvis grundvandet i trin 1 er screenet til at stå højt i dag i det pågældende område vil det være hensigtsmæssigt at understøtte spildevandsplanlægningen med fremtidige scenarieberegninger for RCP8,5 (100x100 m), for hhv. 2041-2070 og 2071-2100 med henblik på at afdække om udfordringerne med det terrænære grund forventes at blive forværret i fremtiden for det pågældende område. For det pågældende område fremgår det af figur 4 og 5, at det terrænære grundvand meget lokalt forventes at stige mellem 0.1 og 0.25m (de blåligt skraverede områder) i begge perioder i en simuleret middelsituation mht. ændring i grundvandsspejlet. Generelt vil:

- < 0 cm stigning medføre, at der ingen risiko for øgede problemer i fremtidigt klima.
- 0-10 cm stigning medføre, at der en lille risiko for øgede problemer.
- 10-25 cm stigning medføre, at der en risiko for øgede problemer.
- 25-50 cm stigning medføre, at der en stor risiko for øgede problemer.
- > 50 cm stigning medføre, at der en meget stor risiko for øgede problemer.



Figur 4: Ændring i terrænnært grundvand i fremtiden. RCP 8.5 klimafremskrevet scenarie for 2041-2071



Figur 5: Ændring i terrænnært grundvand i fremtiden. RCP 8.5 klimafremskrevet scenarie for 2071-2100

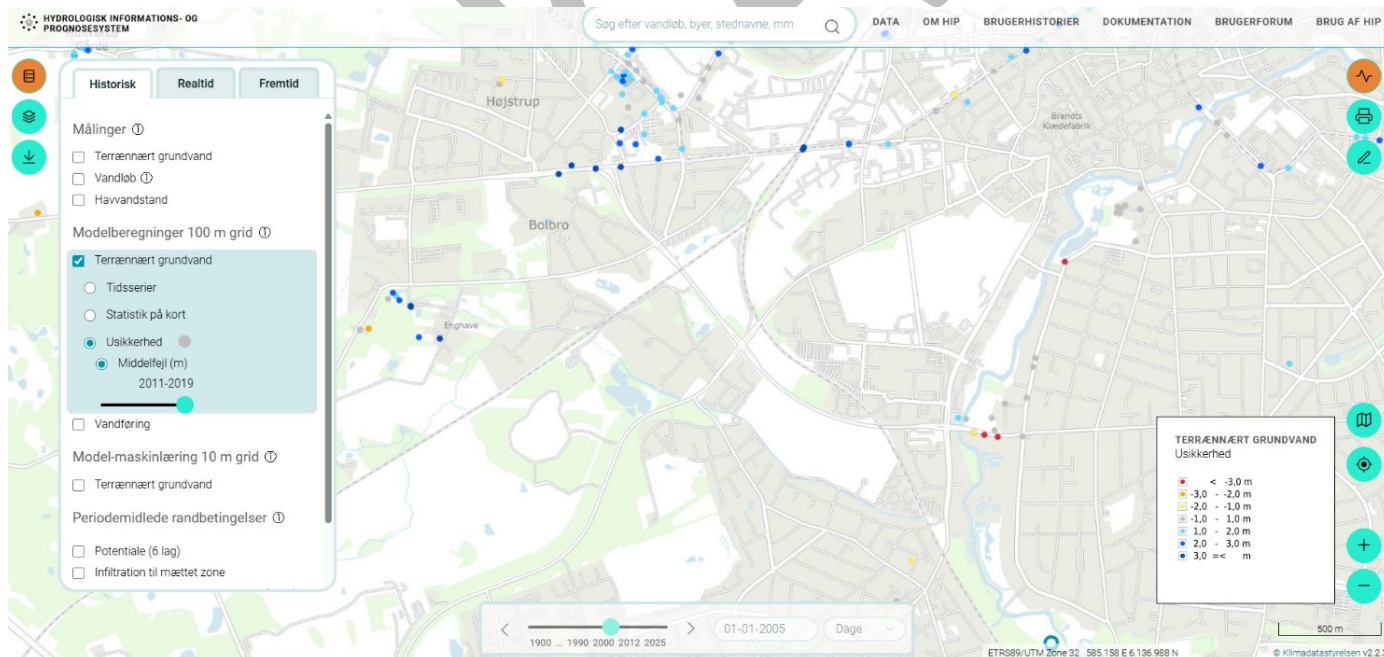
For det meste af området vil der være en lille/moderat risiko for stigende udfordringer med terrænnært grundvand i det i eksemplificerede undersøgelsesområde frem mod 2100 som det ses af de lave ændringer på under 0.1 m vist med gråt på figur 4 og 5.

Trin 3: efter de nationale modelberegninger er blevet rekvireret i KAMP, kan kommunalbestyrelsen holde det nationale datagrundlag fra KAMP op mod lokale pejlinger i HIP for at undersøge præcisionen af den nationale model for det pågældende område [figur 6]. Formålet er her, at undersøge behovet for at supplere med lokale data og viden såfremt at den nationale modelberegning for det pågældende område er upræcis. I den forbindelse indikerer en:

- Rød prik: at den nationale model har en middelfejl på $< -3.0\text{m}$ ift. pejlungen og beregner dermed grundvandsspejlet for lavt ift. pejlungen.
- Grå prik: at den nationale model har en middelfejl på mellem 1.0m og -1.0m ift. pejlungen og beregner dermed grundvandsspejlet forholdsvis præcist.
- Blå prik: at den nationale model har middelfejl $\geq 3.0\text{m}$ ift. pejlungen og beregner dermed grundvandsspejlet for højt ift. pejlungen.

I figur 6 fremgår det, at de nærmeste pejlinger mod øst primært er gråskraverede (samtidig er dog to rødskraverede pejlinger i området og et lyseblåt), hvilket indikerer at den nationale modelberegning er forholdsvis præcist, men dog er der ikke pejlinger geografisk tæt på området, hvorved det i dette tilfælde kan være hensigtsmæssigt at supplere med lokal data og viden.

I modsætning til det pågældende undersøgelsesområde er der nordvest for undersøgelsesområdet et



Figur 6: Estimerede middelfejl i HIP for terrænnært grundvand ved undersøgelsesområdet i Odense Kommune

mere klart billede af, – pga. antallet og den geografiske tæthed af blå prikker – at den nationale model beregner grundvandsspejlet for højt ift. de lokale pejlinger. I de tilfælde hvor den nationale model er upræcis, og hvor der dermed er et behov for at supplere med lokale data, så kan der indhentes

randbetingelser på <https://hip.dataforsyningen.dk/> til opstilling af en lokal grundvandsmodel under "download data" i menuen til venstre. Herefter er det muligt, at angive kommunen hvori det pågældende område er placeret, og "klikke fortsæt" hvorefter de konkrete tilgængelige datasæt fremgår. For yderligere anvendelse af HIP-data henvises til Klimadatastyrelsens dokumentation³. I den forbindelse kan kommunalbestyrelsen supplere med lokale stedsspecifikke skadesdata, herunder lokal viden der kan bidrage til dette datagrundlag, i det omfang stedsspecifikke data er tilgængelige lokalt. Disse datakilder må anses at udgøre det bedst tilgængelige datagrundlag både mht. at foretage en retvisende og realistisk vurdering af det lokale omfang af problemerne med terrænnært grundvand.

For yderligere vejledning i brugen af KAMP til screening ift. terrænnært grundvand henvises til GEUS 2022⁴

4.2.3. Områder som ikke må fastlægges

Ifølge § 8, stk. 1, i spildevandsbekendtgørelsen må kommunalbestyrelsen *ikke* fastlægge områder til udførsel af grundvandssænkende foranstaltninger i spildevandsplanen efter lov om miljøbeskyttelse § 32, stk. 2, hvis disse områder:

- 1) Områder efter den 1. juli 2025 i en lokalplan er udlagt til
 - a) overførsel fra landzone til byzone, eller
 - b) byudvikling i byzone, der kræver nyanlæggelse af et ledningsnet til spildevand.
- 2) Områder på tidspunktet for lokalplanens vedtagelse var omfattet af retningslinjer fastsat i medfør af lov om planlægning § 11 a, stk. 1, nr. 18, på grund af fare for oversvømmelse fra terrænnært grundvand.

Såfremt et område opfylder ovenstående betingelser, må kommunalbestyrelsen ikke fastlægge området i spildevandsplanen.

Når der skal ske byudvikling af et areal i landzone forudsætter det, at en lokalplan overfører arealet fra landzone til byzone. Udvikling af ny by på bar mark vil derfor ske ved, at det fremgår af lokalplanen, at arealet overføres til byzone. Det fremgår af planlovens § 11 a, stk. 1, nr. 18: "Kommuneplanen skal indeholde retningslinjer for udpegning af områder, der kan blive udsat for oversvømmelse eller erosion, og for etablering af afværgeforanstaltninger til sikring mod oversvømmelse eller erosion ved planlægning af byudvikling, særlige tekniske anlæg, ændret arealanvendelse m.v. i de udpegede områder". Ved planlægning for bl.a. byudvikling skal kommunalbestyrelsen tage stilling til behovet for

³ <https://hip.dataforsyningen.dk/pages/documentation.html>

⁴ <https://www.kl.dk/media/kalpzw0/appendiks-til-kidmose-og-henriksen-2022.pdf>

afværgeforanstaltninger og kan stille krav om etablering af afværgeforanstaltningerne som betingelse for ibrugtagning af det, der skal beskyttes, når det fremgår af kommunalbestyrelsens farekortlægning, at der er fare for oversvømmelse, f.eks. med terrænnært grundvand. På denne måde sikres et nyt byområde mod oversvømmelse, og det kan derfor ikke efterfølgende blive spildevandsforsyningsselskabet, der skal finansiere beskyttelse efterfølgende.

Et eksempel på byudvikling i byzone, der kræver nyanlæggelse af ledningsnet til spildevand kunne være et grønt område i byzone, hvor der skal bygges rækkehuse. Der har ikke tidligere været kloakering af området, og der skal derfor kloakeres til afledning af spildevand i forbindelse med etablering af rækkehusene. Hvis det fremgår af kommunalbestyrelsens farekortlægning, at der er fare for oversvømmelse med f.eks. terrænnært grundvand, jf. planlovens § 11 a, stk. 1, nr. 18, skal kommunalbestyrelsen tage stilling til behovet for at sikre den nye anvendelse mod oversvømmelse, og kan stille krav til afværgeforanstaltninger, som betingelse for ibrugtagning af det, der skal beskyttes. Derfor kan det ikke efterfølgende blive spildevandsforsyningsselskabet, der skal finansiere løsning af problemer med terrænnært grundvand. Et andet eksempel kan være, hvis der allerede er et eksisterende ledningsnet, men den ændrede arealanvendelse kræver, en nyanlæggelse af ledningsnettet.

Ifølge § 8, stk. 2, i spildevandsbekendtgørelsen må kommunalbestyrelsen *ikke* fastlægge områder til udførsel af grundvandssænkende foranstaltninger i spildevandsplanen efter lov om miljøbeskyttelse § 32, stk. 2, hvis:

- Det er utvivlsomt, at det ikke er samfundsøkonomisk hensigtsmæssigt at forsyne området med grundvandssænkende foranstaltninger, jf. lov om miljøbeskyttelse § 32 b, stk. 2.

Hvis kommunalbestyrelsen utvivlsomt kan konstatere, at det ikke er samfundsøkonomisk hensigtsmæssigt for spildevandsforsyningsselskaberne at forsyne et område med grundvandssænkende foranstaltninger, må kommunalbestyrelsen ikke fastlægge området i spildevandsplanen. Dette skal kommunalbestyrelsen således kunne konstatere uden at lave egentlige samfundsøkonomiske beregninger, da det er spildevandsforsyningsselskabernes som har pligt til at beregne den samfundsøkonomiske hensigtsmæssighed ved forsyning af områder med grundvandssænkende foranstaltninger.

Eksempler herpå kunne f.eks. være, at det er utvivlsomt, at der er høje etableringsomkostninger samtidig med lav koncentration af potentielle skader omfattet af reglerne.

4.2.4. Høring og borgerinddragelse

Dette afsnit er en kort gengivelse af hvad der gælder i forhold til processen for vedtagelse af spildevandsplanen. For en mere uddybet gennemgang henvises til kapitel 4 i spildevandsvejledning, nr. 28, juni 2018.

Ifølge § 10, stk. 1, i spildevandsbekendtgørelsen skal kommunalbestyrelsen forhandle forslag til spildevandsplanen med spildevandsforsyningsselskabet i kommunen. Efter afsluttet forhandling med selskabet skal kommunalbestyrelsens forslag til spildevandsplan offentliggøres med oplysninger om, at der inden for en frist af mindst 8 uger efter offentliggørelsen er adgang til at kommentere det fremlagte forslag, jf. § 10, stk. 2, i spildevandsbekendtgørelsen. Offentliggørelse kan ske udelukkende på kommunalbestyrelsens hjemmeside, jf. § 10, stk. 3.

Kommunalbestyrelsen beslutter selv, om der herudover er behov for at afholde offentlige borgermøder eller andre tiltag, f.eks. workshops, opslag på de sociale medier mv. om forslaget til en ny eller ajourført spildevandsplan. Hvis der afholdes borgermøder, bør kommunalbestyrelsen sikre, at borgerne får rimelig tid til bagefter at komme med kommentarer til forslaget til spildevandsplan. Det vil være i overensstemmelse med god planlægningspraksis, at kommunalbestyrelsen efter afslutningen af høringsperioden behandler de indkomne høringssvar og samler dem i en hvidbog eller lader dem fremgå af et kommenteret høringsnotat mv. Efter endt sagsbehandling af høringssvarene forelægges spildevandsplanen kommunalbestyrelsen til vedtagelse. Ved offentliggørelse af den vedtagne spildevandsplan træder planen i kraft, med mindre andet er angivet.

Kommunalbestyrelsens vedtagelse af en spildevandsplan kan ikke påklages til anden administrativ myndighed, jf. § 32, stk. 4, i miljøbeskyttelsesloven. Spørgsmål til lovligheden af en kommunes spildevandsplan vil imidlertid kunne være omfattet af det kommunale tilsyn i det omfang spørgsmålet ikke kan behandles af en særlig klage- eller tilsynsmyndighed. Det kommunale tilsyn varetages af Ankestyrelsen med Indenrigs- og Sundhedsministeriet som overordnet tilsynsmyndighed. Ankestyrelsen fører tilsyn med, at kommunerne overholder den lovgivning, der særligt gælder for offentlige myndigheder. Tilsynet er et retligt tilsyn. Ankestyrelsen beslutter dog selv, om der er tilstrækkelig anledning til at rejse en tilsynssag. Et spildevandsforsyningsselskab eller andre kan således henvende sig til Ankestyrelsen, der herefter vil forholde sig til om der er tilstrækkelig anledning til at rejse en tilsynssag. En evt. miljøvurdering af forslag til spildevandsplan kan efter lov om miljøvurdering af planer og programmer og af konkrete projekter (VVM) påklages til Miljø- og Fødevareklagenævnet, for så vidt angår retlige spørgsmål.

4.2.5. Ajourføring, herunder udtagelse af områder

Kommunalbestyrelsen skal følge de i § 9 fastsatte tidsfrister for ajourføring af spildevandsplanen, således disse løbende afspejler både ny viden, ændringer i grundvandsforhold og eventuelle justeringer i spildevandsforsyningsselskabernes forsyningsopgaver. Samarbejdet mellem kommune og spildevandsforsyningsselskab bliver dermed centralt for en effektiv, fagligt forankret og fremtidssikret indsats over for håndteringen af udfordringer med terrænnært grundvand.

Fristen der fremgår af § 9, stk. 2, i spildevandsbekendtgørelsen er en frist til den 1. juli 2027 inden for hvilken de første planlægninger på baggrund af eksisterende viden, som f.eks. kendte kortlægninger, data og viden, skal være gennemført. Fristen den 1. juli 2029 er en frist til opdatering af planlægningen på baggrund af eventuelt yderligere behov for viden til brug for fastlæggelsen af yderligere områder i kommunerne.

Hensigten med at fastsætte to frister er, at kommunerne i forhold til den første frist i 2027 prioriterer de områder, hvor problemerne med oversvømmelse fra terrænnært grundvand allerede er kendte og dermed også er størst, så det er de områder som også bliver prioriteret først af spildevandsforsyningsselskaberne i forhold til at foretage beregninger og eventuelle grundvandssænkende foranstaltninger. Den efterfølgende frist i 2029 vil herefter kunne bruges til at skaffe sig yderligere data og viden til brug for fastlæggelse af relevante områder.

Fristerne er sat for at fremskynde processen, så de grundvandssænkende foranstaltninger kan blive foretaget hurtigst muligt. Herefter skal kommunalbestyrelsen opdatere spildevandsplanen, herunder fastlægge yderligere områder for terrænnært grundvand, som gælder den almindelige ajourføring af planen efter § 9, stk. 1, i spildevandsbekendtgørelsen.

Bestemmelsen i § 32, stk. 2, i miljøbeskyttelsesloven, indebærer en løbende forpligtigelse for kommunalbestyrelsen til at fastlægge områder i spildevandsplanen til håndtering af terrænnært grundvand inden for de til en hver tid eksisterende eller planlagte kloakerede områder i spildevandsplanen til håndtering af tag- og overfladevand.

Endvidere indebærer § 9, stk. 4, i spildevandsbekendtgørelsen en forpligtelse for kommunalbestyrelsen til at ajourføre og udtage områder af spildevandsplanen som har været fastlagt i spildevandsplanen, f.eks. med angivelsen "undersøgelsesområde" eller lignende betegnelse, og hvor spildevandsforsyningsselskabet har foretaget beregninger, som viser at det *ikke* er samfundsøkonomisk

hensigtsmæssigt at forsyne området med grundvandssænkende foranstaltninger. Disse områder skal udgå af spildevandsplanen igen.

4.2.6. Oplysninger i spildevandsplanen

Dette afsnit er primært en gennemgang af de nye oplysninger om terrænnært grundvand som spildevandsplanen skal indeholde, jf. § 6 i spildevandsbekendtgørelsen. For en mere uddybet gennemgang af hvad spildevandsplanen skal indeholde, jf. § 4 i spildevandsbekendtgørelsen henvises til kapitel 3.2 i spildevandsvejledning, nr. 28, juni 2018.

Kommunalbestyrelsen udarbejder i dag en plan for bortskaffelse af spildevand herunder tag- og overfladevand (regnvand) og fastlægger spildevandsforsyningsselskabernes kloakeringsområder. Spildevandsplanen udgør grundlaget for tilslutninger af eksisterende og nye ejendomme til spildevandsanlæg tilhørende spildevandsforsyningsselskaber, hvorefter spildevandsplanen udgør hjemmelsgrundlaget for de afgørelser kommunalbestyrelsen træffer på spildevandsområdet. Samtidig er spildevandsplanen en mulighed for kommunens borgere og virksomheder for at kunne få et generelt overblik over den aktuelle situation og påtænkte planer for de enkelte områder i kommunen. Dette har ikke ændret sig med de nye regler om terrænnært grundvand, men spildevandsplanen skal nu også indeholde kommunalbestyrelsens planlægning for terrænnært grundvand.

Ifølge miljøbeskyttelseslovens § 32, stk. 1 og 2, udarbejder kommunalbestyrelsen en plan for bortskaffelse af spildevand i kommunen, hvor kloakeringsområder for de enkelte spildevandsforsyningsselskaber fastlægges, og inden for eksisterende eller planlagte kloakerede områder til håndtering af tag- og overfladevand fastlægges også områder, hvor terrænnært grundvand medfører en fare for oversvømmelse af infrastruktur og bygninger eller for utilsigtet indsivning i spildevandsanlæg tilhørende spildevandsforsyningsselskaber.

En ny spildevandsplan kan helt eller delvist udarbejdes i samarbejde med andre kommuner, jf. § 32, stk. 1, 2. pkt. Spildevandsplanen må ikke stride mod vandområdeplanen, jf. lov om vandplanlægning, og kommuneplanen samt forudsætninger efter § 32, stk. 5, jf. § 32, stk. 3.

En spildevandsplan kan være omfattet af reglerne om miljøvurdering af planer og programmer. Tilsvarende kan konkrete projekter i forbindelse med håndtering af spildevand eller grundvandssænkende foranstaltninger være omfattet af reglerne om miljøvurdering af konkrete

projekter. Begge dele fremgår af lov om miljøvurdering af planer og programmer og af konkrete projekter (VVM).

Kravene til det nærmere indhold af spildevandsplanen fremgår af spildevandsbekendtgørelsens §§ 4-6. Det betyder, at §§ 4 og 6 er relevante at se nærmere på vedrørende terrænnært grundvand. Ifølge § 4 skal planen redegøre for, hvordan kommunalbestyrelsen vil håndtere spildevandsforhold, herunder hvordan de udpegede områder med terrænnært grundvand indgår i den samlede planlægning. For nærmere vejledning om § 4 henvises til afsnit 3.2. i spildevandsvejledningen, 2018.

Vedrørende § 6 fremgår det af spildevandsbekendtgørelsen, at spildevandsplanen ud over de i § 4 oplyste oplysninger og kortbilag skal indeholde:

1) Den geografiske afgrænsning af de områder, der fastlægges i medfør af lov om miljøbeskyttelse § 32, stk. 2.

Det betyder, at de områder, som kommunalbestyrelsen har vurderet, at spildevandsforsyningsselskabet skal foretage beregning af, hvorvidt det er samfundsøkonomisk hensigtsmæssigt at forsyne med grundvandssænkende foranstaltninger, skal afgrænses geografisk i spildevandsplanen, og kan f.eks. markeres som "undersøgelsesområder", indtil det er afklaret, hvorvidt forsyning med grundvandssænkende foranstaltninger i det pågældende område er samfundsøkonomisk hensigtsmæssigt.

2) Kortlægninger, data m.v., som kommunalbestyrelsen har lagt til grund ved fastlæggelsen af områder i medfør af lov om miljøbeskyttelse § 32, stk. 2, jf. § 7.

Det betyder at de nationale og lokale data som kommunalbestyrelsen har brugt, og som er nærmere beskrevet i spildevandsbekendtgørelsens § 7, til fastlæggelse af de enkelte områder, skal fremgå af spildevandsplanen.

3) Spildevandsforsyningsselskabernes grundvandssænkende foranstaltninger til forsyning af områder, og den forventede tidsmæssige gennemførelse heraf, jf. § 32 b, stk. 2, i lov om miljøbeskyttelse, samt i hvilket omfang den enkelte ejendom er tilsluttet.

Det betyder at spildevandsforsyningsselskabets grundvandssænkende foranstaltninger til forsyning af områder, som beregningerne har vist er samfundsøkonomisk hensigtsmæssige, skal tilføjes til spildevandsplanen med angivelse af den forventede

tidsmæssige gennemførsel af projektet. Den forventede tidsmæssige gennemførsel vil fremgå af selskabets beregninger.

Kommunalbestyrelsen har adgang til at anmode spildevandsforsyningsselskaberne om oplysninger til brug for planlægningen for terrænnært grundvand, jf. miljøbeskyttelseslovens § 32 a, stk. 1. Kommunalbestyrelsen vil således kunne anmode spildevandsforsyningsselskaberne om oplysninger, som kommunalbestyrelsen ikke selv er i besiddelse af vedrørende terrænnært grundvand. Det vil f.eks. kunne være oplysninger om uønsket indsivning af terrænnært grundvand i spildevandsforsyningsselskabets spildevandsanlæg, oplysninger om, hvor problemerne med oversvømmelse fra terrænnært grundvand kan lokaliseres til, eller oplysninger om spildevandsforsyningsselskabernes grundvandssænkende foranstaltninger. Der vil være tale om oplysninger, som spildevandsforsyningsselskabet er i besiddelse af, men som kommunalbestyrelsen ikke selv er i besiddelse af.

4.2.7. Spildevandsforsyningsselskabernes forsyningspligt til håndtering af terrænnært grundvand

Med den nye regulering udvides spildevandsforsyningsselskabernes forsyningspligt, jf. § 32 b, stk. 2, i miljøbeskyttelsesloven, til også at omfatte håndtering af terrænnært grundvand i kloakerede områder via grundvandssænkende foranstaltninger. Forpligtelsen gælder dog kun inden for de områder, hvor spildevandsforsyningsselskaberne allerede har forsyningspligt for tag- og overfladevand, og kun hvor kommunalbestyrelsen har fastlagt områder i spildevandsplanen, og forudsat at grundvandssænkende foranstaltninger er samfundsøkonomisk hensigtsmæssige. Den geografiske forsyningspligt ændres således ikke, men afgrænses fortsat til selskabernes kloakeringsområde for tag- og overfladevand, hvor selskaberne i forvejen har en forsyningspligt hvad angår spildevandsløsninger.

Forsyningspligten vil omfatte områder, som ligger inden for eksisterende eller planlagte kloakerede områder til håndtering af tag- og overfladevand (regnvand), og hvor terrænnært grundvand medfører en fare for oversvømmelse af infrastruktur og bygninger eller for uønsket indsivning i spildevandsanlæg tilhørende spildevandsforsyningsselskaber.

Spildevandsforsyningsselskabet vil kun være forpligtet til at gennemføre grundvandssænkende foranstaltninger for et område, hvis beregninger efter reglerne i en kommende bekendtgørelse, der er under udarbejdelse i Miljø- og Ligestillingsministeriet, viser at det vil være samfundsøkonomisk hensigtsmæssigt at forsyne området med disse foranstaltninger

Forsyningspligten indtræder, når kommunalbestyrelsen har fastlagt de relevante områder i spildevandsplanen, og hvis det er samfundsøkonomisk hensigtsmæssigt at forsyne området med grundvandssænkende foranstaltninger. Forsyningspligten vil endvidere være betinget af, at de grundvandssænkende foranstaltninger i øvrigt opfylder eventuelle andre krav i miljøbeskyttelsesloven eller anden relevant lovgivning, herunder eventuelle krav om miljøvurdering og krav om godkendelser, tilladelser eller dispensationer til at gennemføre de konkrete grundvandssænkende foranstaltninger. Spildevandsforsyningsselskabet vil som udgangspunkt skulle have en tilladelse til at foretage de grundvandssænkende foranstaltninger efter vandforsyningsloven, ligesom selskabet efter omstændighederne vil skulle have en tilladelse efter miljøbeskyttelseslovens § 28, stk. 1, til udledning af terrænnært grundvand til vandløb, søer eller havet. Det kan også være nødvendigt med andre tilladelser end de nævnte, hvilket beror på en konkret vurdering af det enkelte projekt.

Det afledte terrænnære grundvand vil blive håndteret som spildevand, og anlæg, der afleder det terrænnære grundvand, vil blive en del af spildevandsforsyningsselskabets spildevandsanlæg og ledningsnet.

Forsyningspligten udmøntes konkret gennem aftaler mellem kommunalbestyrelsen og spildevandsforsyningsselskabet, jf. miljøbeskyttelseslovens § 32 b, stk. 4. Aftalerne er en del af den årlige drøftelse om forsyningsforholdene i kommunen, jf. miljøbeskyttelseslovens § 32 c.

4.2.7.1. Påbud og omkoblinger

Påbud

Hvad angår spildevandsforsyningsselskabets opfyldelse af forsyningspligten i forhold til terrænnært grundvand, jf. § 32 b, stk. 2, i miljøbeskyttelsesloven, vil kommunalbestyrelsen i forbindelse med den årlige drøftelse af forsyningsforholdene i kommunen, jf. § 32 c, i miljøbeskyttelsesloven, skulle aftale omfang og tidsfrist for spildevandsforsyningsselskabets opfyldelse. I den forbindelse vil kommunalbestyrelsen og spildevandsforsyningsselskabet også skulle aftale omfang og tidsfrist for opfyldelse af pligt til beregning af om forsyningen af et område vil være samfundsøkonomisk hensigtsmæssig, jf. § 32 b, stk. 8, i miljøbeskyttelsesloven. Aftalerne vil ikke kunne indeholde omfang og tidsfrist for forsyning af områder, hvor spildevandsforsyningsselskabet ikke har en forsyningspligt.

Det er ikke forventningen at disse aftaler vil skulle fornyes årligt, men aftalerne kan fornyes, hvor der er behov for at aftale yderligere til opfyldelse af forsyningspligten eller pligten til at beregne

samfundsøkonomisk hensigtsmæssighed eller hvor tidligere indgåede aftaler fx viser sig at blive overflødige eller er uhensigtsmæssigt formulerede i forhold til ændrede behov.

Hvis der ikke kan opnås en aftale på rimelige vilkår, eller hvis aftalen overtrædes af spildevandsforsyningsselskabet, vil kommunalbestyrelsen kunne meddele spildevandsforsyningsselskaberne påbud til opfyldelse af forsyningspligten eller pligt til beregninger efter § 32 b, stk. 5. Påbuddet kan indeholde afgørelse om omfanget af forsyningspligten, hvorved forstås, at påbuddet skal forholde sig til det geografiske område, der ønskes forsynet.

Med rimelige vilkår forstås, at påbuddet ikke pålægger spildevandsforsyningsselskabet uforholdsmæssigt store byrder som selskabet ikke vil kunne opfylde enten økonomisk eller praktisk, jf. bemærkningerne til § 32 b, stk. 4, Folketingstidende 2015-2016, tillæg A, L91 som fremsat, side 68.

Kommunalbestyrelsen vil kun kunne påbyde spildevandsforsyningsselskabet at forsyne et givent område med grundvandssænkende foranstaltninger, hvis det vil være samfundsøkonomisk hensigtsmæssigt beregnet efter metoden i en kommende bekendtgørelse, der er under udarbejdelse i Miljø- og Ligestillingsministeriet. Ved vurderingen heraf skal kommunalbestyrelsen lægge spildevandsforsyningsselskabets beregninger af den samfundsøkonomiske hensigtsmæssighed til grund for påbuddet.

Angående påbud om spildevandsforsyningsselskabets pligt til at foretage beregninger, vil kommunalbestyrelsen alene kunne påbyde selskabet at foretage beregninger efter reglerne i den kommende bekendtgørelse, der er under udarbejdelse i Miljø- og Ligestillingsministeriet, og at beregningerne skal være foretages inden en given frist.

Kommunalbestyrelsen vil ikke kunne påbyde spildevandsforsyningsselskabet at genberegne samfundsøkonomisk hensigtsmæssighed for områder, som spildevandsforsyningsselskabet allerede har regnet på i den gældende spildevandsplan.

Påbud vil kunne påklages til Miljø- og Fødevareklagenævnet, jf. miljøbeskyttelseslovens § 91. Som en del af klagen vil nævnet kunne tage stilling til, om der har været foretaget de fornødne bestræbelser på at indgå en aftale på rimelige vilkår. Hvis spildevandsforsyningsselskabet ikke opfylder påbuddet kan selskabet pålægges straf efter miljøbeskyttelseslovens § 110, stk. 1, nr. 2.

Omkoblinger

I de tilfælde hvor forsyningspligten opfyldes med anlæg af f.eks. en tredje ledning til en ejendoms skelgrænse vil de gældende regler om pligt til tilslutning til spildevandsforsyningsselskabets anlæg i miljøbeskyttelseslovens § 28, stk. 3 og 4, samt påbudsmuligheden i § 30, stk. 1, kunne finde anvendelse. Det indebærer, at grundejere og erhvervsvirksomheder kan påbydes at omkoble eksisterende omfangsdræn fra den eksisterende kloak til den kollektive løsning i de områder, hvor spildevandsforsyningsselskabet gennemfører sådanne løsninger.

Reglerne om ekspropriation til fordel for spildevandsanlæg, jf. § 58 i miljøbeskyttelsesloven, vil ligeledes kunne finde anvendelse for spildevandsanlæg, der anlægges som led i forsyningspligten vedrørende terrænnært grundvand.